



Parc Zoologique
& Botanique

MULHOUSE

Le Parc
fait peau
neuve





SOMMAIRE

Le Parc Zoologique & Botanique de Mulhouse :
157 ans d'histoire
entre pédagogie & conservation 04

Le Parc, véritable pôle européen
de conservation et de connaissances
des espèces menacées 06

Un nouvel espace dédié à la conservation :
"Horizon Afrique" en chiffres clés 11

De nouvelles espèces à découvrir
à compter du 1^{er} août 2025 14

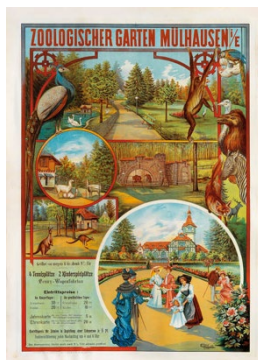
Une nouvelle identité graphique
affirmant son rôle de conservation
et de connaissances scientifiques 15

Le Parc Zoologique & Botanique de Mulhouse : 157 ans d'histoire entre pédagogie & conservation

Le Parc Zoologique & Botanique de Mulhouse, 1^{er} site touristique du Haut-Rhin et 3^e d'Alsace, est l'un des plus anciens parcs animaliers de France. De « parc du peuple » ouvert en 1868 pour divertir les ouvriers, il est devenu ces dernières années un véritable pôle européen de conservation et de connaissances des espèces menacées de Mulhouse Alsace Agglomération (m2A). En 2025, le Parc fêtera ses 157 ans avec un nouvel espace, Horizon Afrique, et une toute nouvelle identité graphique.

1868

Le « parc du peuple » ouvre ses portes



En pleine période d'essor industriel, les chefs d'entreprise locaux regroupés au sein de la Société Industrielle de Mulhouse (SIM) créent le « **parc du peuple** », afin d'offrir à leurs ouvriers un espace de détente et de loisirs, pour un prix d'entrée modique. Dans les quatre hectares de ce parc de style romantique, on peut admirer cerfs, kangourous, oiseaux, mais aussi faire sa gymnastique ou écouter des concerts.



1965

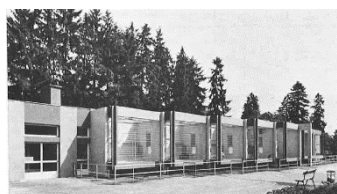
La pédagogie entre au Parc

La « **petite école du zoo** », ouverte en 1965, tous les jeudis après-midi, et animée par des enseignants bénévoles, marque les premiers pas de ce qui deviendra plus tard le service pédagogique du Parc Zoologique & Botanique de Mulhouse (m2A). Un an plus tard, chaque enclos est équipé d'un panneau qui détaille les caractéristiques de chaque espèce présentée. En 1977, le jardin botanique intègre à son tour la dimension éducative en créant le parcours des arbres remarquables et la zone d'exposition florale.



1968

Le Parc ouvre ses portes toute l'année suite à son centenaire



A l'occasion de son centenaire en 1968, l'attractivité du Parc est également renforcée par la construction d'une singerie et de la Maison d'hivernage, permettant d'accueillir les visiteurs tout au long de l'année désormais.

1980

Son autorité scientifique s'installe

Les années 1980 marquent un tournant dans la vie du Parc Zoologique & Botanique de Mulhouse (m2A), qui devient progressivement **une référence au sein de la communauté scientifique internationale**, avec la création en fin de décennie de l'EAZA (European Association of Zoos and Aquarias). La faune présentée se diversifie.

En parallèle, le Parc s'implique davantage dans la **préservation de la flore locale** en exposant des plantes menacées des Vosges et du Jura. Tous les végétaux sont étiquetés avec leurs noms scientifiques, et la collection botanique s'étoffe avec la plantation de nouvelles essences d'arbres et d'arbustes. Les premiers jardins thématiques sont conçus en mettant à l'honneur iris, pivoines et rhododendrons.



2014

Ouverture de l'Espace Grand Nord



Désireux de **sensibiliser le public aux effets du réchauffement climatique**, le Parc Zoologique & Botanique de Mulhouse (m2A) décide de créer un lieu dédié à la faune arctique, baptisé « Espace Grand Nord ». Hébergeant quatre espèces animales venues des grands froids (ours polaires, boeufs musqués, renards polaires et chouettes laponnes), l'Espace Grand Nord bénéficie également de plantations sélectionnées pour reconstituer des milieux proches de la toundra et de la taïga.

Le public adhère massivement à ce nouvel aménagement. Plus de 400 000 visiteurs sont accueillis l'année d'ouverture de cet Espace Grand Nord.

En 2016, Nanuq est la 1^{re} oursonne polaire à y naître, un événement historique pour le Parc puisque c'est seulement la 2^e naissance viable en France.

En 2020, sa petite sœur Kara pointe le bout de son nez et devient à son tour l'ambassadrice de la préservation de la nature et de la lutte contre le réchauffement climatique.

2025

L'aboutissement du projet historique du Parc : Horizon Afrique

Après l'enclos australien (2012), l'Espace Grand Nord (2014), l'enclos asiatique (2016) et la Petite Amazonie (2017), **Mulhouse Alsace Agglomération se lance dès 2018 dans un nouveau projet d'ampleur avec un espace dédié à la découverte de la faune et de la flore subsaharienne jusqu'aux forêts de Haute-Guinée.**

Ce nouvel espace, Horizon Afrique, ouvre officiellement ses portes au public le 1^{er} août 2025.

Il offre un parcours de visite immersif pour découvrir des espèces emblématiques de toutes tailles, afin de mieux comprendre les menaces qui pèsent sur elles et de participer à leur conservation (1 € par ticket d'entrée sera directement versé dans des programmes de conservation des espèces).



Le Parc, véritable pôle européen de conservation et de connaissances des espèces menacées

Les missions du Parc Zoologique & Botanique de Mulhouse (m2A) ont beaucoup évolué au fil de son histoire, grâce à ses directeurs successifs issus du milieu scientifique et vétérinaire. C'est plus précisément à partir des années 1980 que le Parc a commencé à affirmer son positionnement actuel, en tant que pôle européen de conservation et de connaissances des espèces menacées, en se dotant d'une mission scientifique et en devenant un centre de recherche, de préservation et d'élevage des espèces menacées. Avec son équipe de professionnels engagés, il porte haut les valeurs de la préservation des espèces, de la faune comme de la flore, et du bien-être animal. Les visiteurs font également l'objet d'une attention particulière, de l'habitant de l'Agglomération aux touristes du monde entier, sans oublier l'accueil de la communauté scientifique. Aujourd'hui, le Parc Zoologique & Botanique de Mulhouse, géré par Mulhouse Alsace Agglomération (m2A), est l'un des parcs zoologiques européens les plus impliqués dans la conservation *ex situ*.

Le Parc Zoologique & Botanique de Mulhouse, acteur engagé dans les programmes de conservation *ex situ* et *in situ*

Une reproduction saine et efficace en parc zoologique nécessite **des études génétiques approfondies et une coopération internationale dans le cadre d'un "EAZA Ex-situ Program"**, qui consiste en des programmes européens d'élevage (EEP) de l'**EAZA (Association européenne des zoos et aquariums)**. Les espèces en EEP font l'objet de recommandations concernant les conditions d'hébergement et les conditions de reproduction. L'objectif est d'offrir de bonnes conditions de vie à ces espèces animales et de maintenir au maximum la diversité génétique des populations sur le long terme, par le biais d'échanges coordonnés d'individus entre les structures zoologiques.

De plus en plus d'EEP travaillent de concert avec les ONG sur le terrain afin de **concilier la conservation dite *in situ* (dans la nature) et *ex situ* (en captivité)**. En effet, les deux visent le même objectif. Ainsi, les élevages en parcs zoologiques sont de plus en plus en lien avec les besoins des espèces dans la nature, notamment en ce qui concerne les réintroductions par exemple, mais aussi l'implication des populations locales dans la préservation de leur milieu naturel. On nomme cela la **« Conservation intégrée », ou "One plan approach"** en anglais.

84 EEP suivis

Le Parc Zoologique & Botanique accueille 84 espèces faisant partie d'un EEP, ce qui en fait un des zoos européens les plus impliqués dans la conservation *ex situ*.

Le Parc Zoologique & Botanique de Mulhouse est l'un des parcs les plus investis dans la conservation *ex situ* avec :

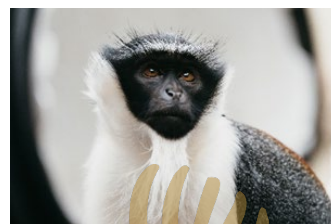
- 84 espèces menacées accueillies et suivies dans le cadre d'un EEP,
- 9 EEP coordonnés en direct, faisant du Parc le plus grand gestionnaire de programme de conservation *ex situ* (EEP) en France.

9 EEP coordonnés

Le Parc Zoologique & Botanique coordonne lui-même 8 EEP au niveau européen, relatifs aux :

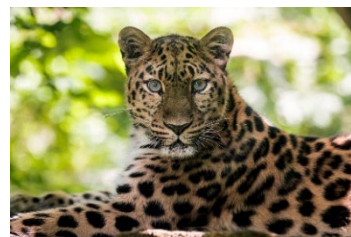
- **lémur aux yeux turquoise** (*Eulemur macaco flavifrons*),
- **lémur à ventre rouge** (*Eulemur rubriventer*),
- **lémur couronné** (*Eulemur coronatus*),
- **wallaby à pieds jaunes** (*Petrogale xanthopus*),
- **capucin à poitrine jaune** (*Sapajus xanthosternus*),
- **cercopithèque de Roloway** (*Cercopithecus roloway*)
- **2 gibbons à favoris** (*Nomascus gabriellae* et *Nomascus siki*),
- **Cerf à lèvres blanches** (*Cervus albirostris*).

Cercopithèque de Roloway



Il soutient également de nombreuses ONG et associations qui œuvrent pour la protection des milieux naturels et des espèces qui les peuplent, soit de la conservation **in situ**. Financièrement, les recettes de certaines animations proposées au public par le Parc sont reversées à des associations de préservation de la nature dans le monde entier, pour :

- **le macaque à crête** avec Selamatkan Yaki,
- **l'okapi** avec Okapi Conservation Project (OCP),
- **les lémuriens de Madagascar** avec l'Association pour l'Etude et la Conservation des Lémuriens (AEECL),
- **les tamarins à pied blanc** avec l'Association Beauval Conservation et Recherche,
- **les différentes espèces de vautours européens** avec l'Association Française des Parcs Zoologiques (AFdPZ),
- **les gibbons à favoris blancs** avec l'Association Projet Anoulak,
- **le cercopithèque de Roloway** avec le Centre Suisse de Recherches Scientifiques (CSRS) en Côte d'Ivoire et l'Association de conservation des Primates d'Afrique de l'Ouest (WAPCA) au Ghana et en Côte d'Ivoire,
- **le garrulaxe de Courtois** avec le Chester Zoo,
- **le titi des Andes** avec le Conservatoire pour la Protection des Primates (Proyecto Mono Tocon),
- **le panda roux** avec Red Panda Network,
- **le zèbre de Grévy** avec le Grevy's zebra trust,
- **le wallaby des rochers** avec la Royal Zoological Society of South Australia,
- **le propithèque couronné** avec Sifaka Conservation,
- **le cerf du prince Alfred** avec la Zoological Society for the Conservation of Species and Populations (ZGAP),
- **la panthère de l'Amour** avec la Zoological Society of London (ZSL).



Panthère de l'Amour

35 000 € reversés

Le Parc Zoologique & Botanique reverse chaque année près de 35 000 € par an à différents programmes de conservation **in situ**.

Le Parc compte aller plus loin avec sa nouvelle tarification : les visiteurs seront désormais des acteurs actifs de la conservation : 1 € du nouveau tarif de billet individuel sera automatiquement dédié à la conservation des espèces, et 3 € sur le prix de l'abonnement annuel.

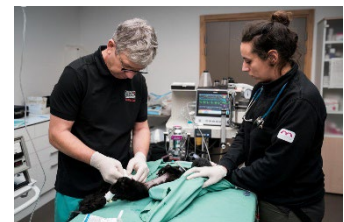
La démarche scientifique du Parc, au rayonnement international

En plus des missions liées à la conservation *ex situ* et *in situ* des espèces, le Parc contribue aux avancées scientifiques en la matière.

Il est en effet primordial de connaître les espèces que l'on veut préserver afin d'agir efficacement. Chaque espèce est différente, a des besoins et des modes de vie uniques. L'identification de ces besoins et des causes de déclin de l'espèce sont un prérequis indispensable.

Aussi, en coulisses, des partenariats avec des équipes de recherche en éthologie, en biologie vétérinaire, en génétique ou dans d'autres domaines, permettent de faire avancer la recherche scientifique et les connaissances sur les animaux.

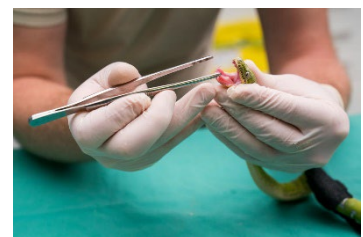
Ainsi, les analyses biologiques réalisées sur les animaux du Parc fournissent une base de données indispensable aux études génétiques et physiologiques des chercheurs. Chaque année, des scientifiques effectuent leurs observations au sein du Parc avant de les compléter dans la nature. Et inversement, les recherches dans la nature aident à un meilleur accompagnement des espèces au sein du Parc.



Prélèvement de spermatozoïdes sur les lémuriniens du Parc par l'équipe du "Leibniz-Institut für Zoo und Wildtierforschung"

C'est ainsi, par exemple, que plusieurs espèces de gibbons ont été identifiées génétiquement grâce à des individus élevés à Mulhouse, que les connaissances sur une pathologie touchant les tamarins ont été complétées, ou que les vocalises des lémuriniens ont été analysées afin de mieux les comprendre.

Pour améliorer le bien-être animal et soutenir la recherche et le soin des animaux accueillis, le Parc s'est vu doté en 2022 d'une clinique vétérinaire de pointe, permettant aux équipes professionnelles de soigner l'ensemble des animaux, du serpent ou à la panthère !



1 Biologiste des populations

Le Parc Zoologique & Botanique de Mulhouse (m2A) est le seul en France à accueillir dans son équipe une biologiste des populations à temps plein, **Charlotte Desbois**. Elle travaille :

- **A 40 % pour le Parc** au sein de l'équipe de Conservation ex-situ, assistant les 3 coordinateurs des 9 EEP dans la mise à jour des données et leur analyse,
- **A 60 % pour le "Population Management Center" (PMC) de l'EAZA Executive Office**. Elle y accompagne les coordinateurs européens d'autres EEP selon la répartition faite par le PMC entre l'ensemble des biologistes des populations. Elle est également le contact pour tous les coordinateurs français.



Le bien-être animal

Au cœur de l'action du Parc, les équipes du Parc zoologique et botanique sont ainsi attentives aux quatre composantes du bien-être animal :

- **l'environnement de l'animal,**
- **son alimentation,**
- **sa santé,**
- **et son comportement.**

Les soigneurs animaliers pratiquent quotidiennement le "**medical training**", un ensemble d'exercices pour les animaux, permettant de suivre leur état de santé sans générer le moindre stress.

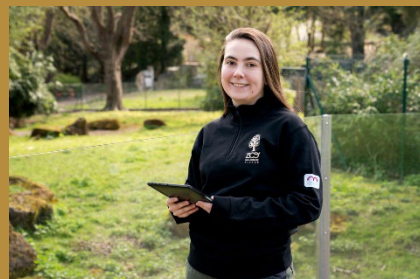
Par souci du bien-être animal, le Parc s'appuie sur l'expertise d'**AKONGO**. Ensemble, ils ont développé une application permettant de mesurer l'état de bien-être des animaux du Parc.



1 Conservatrice "Bien-être animal"

Le Parc Zoologique & Botanique de Mulhouse (m2A) s'appuie également sur l'expertise de Constance Wagner, Coordinatrice "Bien-être animal" à temps plein.

Son poste, encore rare en France et unique à temps plein, repose sur une approche scientifique mêlant observations comportementales et analyses des données. Parmi ses missions, Constance organise chaque année **un colloque francophone sur le bien-être animal en parc zoologique**. De même, elle coordonne les **évaluations de bien-être** et assure le lien avec le **bureau d'études « AKONGO »**. Les résultats des données recueillies font l'objet d'un usage interne et externe, en étant notamment **partagées lors de conférences internationales**.



La réintroduction d'espèces du Parc en milieu naturel

Une partie du travail de conservation est dirigée vers la réintroduction et le renforcement de population dans le milieu naturel. **Le Parc reproduit des espèces qui sont réintroduites par des associations :**

- **la Cistude d'Europe**, tortue d'eau douce, en Alsace,
- **le Vautour moine** dans la région des Baronnies et au parc naturel régional des Grands Causses,
- **l'Ibis chauve** en Espagne.

Le Parc participe aussi à des réintroductions pour des espèces dont il assure le suivi vétérinaire, comme **le Grand Hamster d'Alsace**.



La reconnaissance de l'engagement du Parc par les partenaires et labels

Benoît Quintard, Directeur du Parc depuis octobre 2024, conserve des missions de vétérinaire, son expertise étant largement reconnue dans le milieu des parcs zoologiques et botaniques. Il participe ainsi à de nombreux colloques et conférences thématiques à travers l'Europe, et œuvre en milieu naturel auprès des équipes associatives locales pour contribuer au plus proche à la préservation des espèces menacées.



Le Parc Zoologique & Botanique est membre de plusieurs institutions zoologiques



Créée en 1969, l'**Association Française des Parcs Zoologiques (AFdPZ)** fédère une centaine de parcs zoologiques et aquariums en métropole, outre-mer et Belgique qui doit respecter les directives du code d'éthique de l'AFdPZ.



Fondée en 1992, l'**Association européenne des zoos et aquariums (EAZA)** est la plus grande organisation régionale de zoos et aquariums au monde, avec plus de 400 membres en Europe, en Asie occidentale et au-delà. Elle partage une philosophie commune : être des centres importants de conservation des espèces animales, visant à exceller dans le bien-être animal, la gestion des populations animales, l'engagement du public, l'éducation et la recherche scientifique.



L'Association mondiale des zoos et aquariums (WAZA) est l'alliance mondiale d'associations régionales, de fédérations nationales, de zoos et d'aquariums, dédiées au soin et à la conservation des animaux et de leurs habitats dans le monde entier.

Par le soin apporté aux animaux, au parc et à l'accueil, le Parc Zoologique & Botanique a été labellisé par différents organismes

Label « Qualité tourisme »



La marque Qualité Tourisme™ est la seule marque d'État attribuée aux professionnels du tourisme pour la qualité de leur accueil et de leurs prestations.

Mais aussi :



Label « Jardin remarquable »



Mis en place par le ministère de la Culture et de la Communication en 2003, le label « Jardin remarquable » signale les jardins dont le dessin, les plantes et l'entretien sont d'un niveau remarquable.

Le Parc se distingue avec ses **8 jardins thématiques** et ses **9 "arbres remarquables"**.



Label « Famille plus »



Soutenu par les services de l'État en charge du Tourisme, ce label est destiné à valoriser toute démarche globale en faveur de l'accueil des familles, à travers 7 critères.



Un nouvel espace dédié à la conservation :

"Horizon Afrique" en chiffres clés

Les valeurs du Parc Zoologique & Botanique de Mulhouse sont fondées sur la conservation des espèces animales et végétales menacées, l'éducation à la protection de la nature, l'environnement botanique et le patrimoine historique. Or, l'expérience du visiteur et sa découverte des animaux passe par son immersion dans l'univers des animaux. Forte de ce constat, Mulhouse Alsace Agglomération (m2A), avec l'appui technique et scientifique de ses agents au sein du Parc, a porté haut et fort sa volonté d'investissement dans un nouveau projet : "Horizon Afrique".

Ce nouvel espace "Horizon Afrique" vise à offrir tout un parcours immersif dans lequel le visiteur, dont l'attention aura été attiré grâce à des espèces emblématiques (girafes, hippopotames nains...), sera sensibilisé aux menaces qui pèsent sur celles-ci et bien d'autres, mais aussi leur environnement, depuis l'Afrique subsaharienne jusqu'aux forêts de Haute-Guinée.

Un projet d'envergure de 18,5 millions d'euros TTC de budget, qui s'achève après avoir traversé de nombreuses péripéties (crise du Covid, guerre en Ukraine avec son impact sur le prix de l'énergie et la matière première, cessation d'activités d'entreprise...) qui ont entraîné une révision régulière de sa planification.

Mais l'heure est aux réjouissances avec sa finalisation pour l'été 2025 et l'accueil à venir de ses premiers occupants, du plus petit insecte à la Girafe de Kordofan.

Les acteurs du chantier

- **Maître d'ouvrage : Mulhouse Alsace Agglomération (m2A)**
- **Architecte : Fabre/Speller Architectes**, Agence d'architecture basée à Clermont Ferrand (conception/dessin du projet), avec ses cotraitants :
 - **Atelier Jacqueline Osty & associé** : conception de tout l'espace extérieur et de la végétalisation des bâtiments via **Mikaël Mugnier**, Paysagiste D.P.L.G. Directeur D'Etudes
 - **OTE Ingénierie** pour le suivi de l'exécution et la coordination des travaux.

1 atelier-projet

Un concept privilégié par m2A pour permettre aux élus et acteurs impliqués de mieux comprendre un projet et de trouver collectivement des solutions.

1 "chantier partagé"

Le 13 mai 2025, plus de 210 agents de m2A et de ses communes membres ont œuvré collectivement pour embellir l'ensemble du Parc.



Cabinet Fabre/Speller Architectes

1 visite immersive

L'Architecte Vincent Speller a répondu aux attentes du Parc, qui souhaitait que les bâtiments et l'espace extérieur permettent une mise en scène des espèces. Il y a ainsi un côté « théâtral » dans les gradins du bâtiment savane ou dans les belvédères offrant une vue plongeante et/ou à hauteur de cou de girafe sur la plaine.

27000 m² de superficie pour Horizon Afrique


5 bâtiments sur 1,5 ha

- 2 bâtiments principaux :
 - 1 de 12 m de haut accueillant les girafes, un aquarium et un vivarium),
 - 1 de 10 m de haut accueillant les hippopotames nains et autres aquariums,
- 2 bâtiments pour accueillir les cercopithèques de Roloway et les cercopithèques de Hamlyn,
- 1 bâtiment pour les sanitaires.

1 plaine extérieure

Avec la volonté originale de présenter des espaces communs aux espèces, l'aménagement de la plaine a été un élément constitutif fort dans ce projet. Il sera en effet possible d'y voir évoluer **girafes de Kordofan**, **gazelles de Mhorr** et **gazelles dorcas**, avec parfois la visite de leurs voisins les **zèbres de Grévy**.

275 arbres
+ de 6700 arbustes,
+ de 20 000 vivaces et graminées,
& de l'engazonnement



**18,5 M€
de budget**

"Horizon Afrique" est un investissement majeur de Mulhouse Alsace Agglomération (m2A) pour son Parc Zoologique & Botanique, pensé et réalisé pour :

- **une meilleure prise en charge du bien-être animal,**
- **une fonctionnalité aisée** en phase d'exploitation pour les agents du Parc,
- **une amélioration de l'expérience visiteurs**, favorisant ainsi la compréhension des enjeux de préservation des espèces menacées.

& bientôt l'ouverture au public !

**En attendant, place à l'arrivée
des espèces animales menacées...**

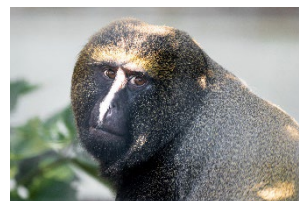
De nouvelles espèces à découvrir à compter du 1^{er} août 2025

Avec le chantier en bonne voie d'achèvement, le Parc s'attelle en coulisses à organiser l'installation de toutes les espèces pour la grande majorité déclarées menacées d'extinction par l'Union internationale pour la conservation de la nature (UICN), qui bénéficieront d'un nouvel espace adapté au sein d'Horizon Afrique, permettant au Parc d'aller encore plus loin dans son action de préservation. Outre les déplacements en interne pour les espèces africaines déjà visibles du public, le Parc organise également l'intégration des nouvelles espèces déjà présentes sur site en coulisses, sans oublier l'accueil des nouvelles espèces emblématiques à venir, comme les girafes de Kordofan et les hippopotames nains, qui viennent d'autres parcs zoologiques de France et d'Europe, sur recommandation des coordinateurs des programmes européens d'élevage (EEP) de l'EAZA (Association européenne des zoos et aquariums).

15 espèces emblématiques africaines menacées déjà présents sur site vont pouvoir emménager dans leur nouvel espace "Horizon Afrique"

- **Cercopithèque de Hamlyn** (*Cercopithecus hamlyni*) : 1 mâle et 1 femelle,
- **Cercopithèque de Roloway** (*Cercopithecus roloway*) : 1 mâle et 2 femelles,
- **Macroscélide de Peters** (*Rhynchocyon petersi*) : 2 mâles et 1 femelle,
- **Atheris squamigera** (*Atheris squamigera*) : 1 mâle et 1 femelle,
- **Python de Seba** (*Python sebae*) : 1 mâle et 1 femelle,
- **Vipère du Gabon** (*Bitis gabonica*) : 1 mâle et 1 femelle,
- **Oryctérope du Cap** (*Orycteropus afer*) : 1 femelle.

En coulisses également, tous les invertébrés et des dizaines de rats-taupes nus sont pris en charge.



A venir dans les prochaines semaines...

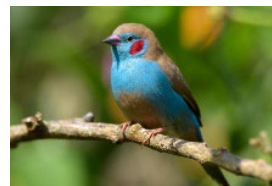
Des espèces emblématiques :

- **Girafe de Kordofan** (*Giraffa camelopardalis antiquorum*) : 3 mâles,
- **Gazelle de Mhorr** (*Nanger dama mhorri*) : 3 mâles,
- **Gazelle Dorcas** (*Gazella dorcas*) : 2 mâles,
- **Autruches à cou rouge** (*Struthio camelus camelus*) : 3 individus (arrivée prévue plus tard à l'automne, en attente des éléments du coordinateur de l'EEP dédié),
- **Hippopotame nain** (*Choeropsis liberiensis*) : 1 mâle et 1 femelle,
- **Faux-gavial d'Afrique** (*Mecistops cataphractus*) : 2 individus,
- **Oryctérope du Cap** (*Orycteropus afer*) : 1 deuxième femelle,
- **Mangouste naine d'Afrique** (*Helogale parvula*) : 3 mâles et 3 femelles (à venir),
- **Galagos** (*Galago*) : 5 mâles,



De nombreux oiseaux :

- **Flamants roses** (*Phoenicopterus roseus*) : 66 individus, de retour au Parc après avoir été accueillis par deux autres parcs,
- **Colombar waalia** (*Treron waalia*) : 1 mâle,
- **Caille arlequin** (*Coturnix delegorguei*) : 4 mâles,
- **Astrild ondulé** (*Estrilda astrild*) : 7 individus,
- **Cordonbleu à joues rouges** (*Uraeginthus bengalus*) : 1 mâle,
- **Beaumarquet à dos jaune** (*Pytilia afra*) : 1 mâle,
- **Serin soufre** (*Serinus sulphuratus*) : 2 individus,
- **Serin à gorge noire** (*Crithagra atrogularis*) : 10 individus,
- **Astrild à moustaches** (*Estrilda erythronotos*) : 2 mâles et 1 individu à définir,
- **Serin gris** (*Serinus gularis*) : 2 individus,
- **Râle à bec jaune** (*Zapornia flavirostra*) : 1 mâle et 1 femelle,
- **Talève d'Allen** (*Porphyrio alleni*) : 3 mâles et 3 femelles,
- **Agame des roches** (*Agama picticauda*) : 2 mâles,



Et plein d'autres animaux, du reptile à la larve :

- **Varans du désert** (*Varanus griseus*) : 6 mâles,
- **Caméléon de Jackson** (*Trioceros jacksonii*) : 8 individus,
- **Lézard vert arboricole** (*Gastropholis prasina*) : 1 mâle et 3 femelles,
- **Tortue égyptienne** (*Testudo kleinmanni*) : 2 mâles et 2 femelles,
- **Caméléon du Namaqua** (*Chamaeleo namaquensis*) : 1 mâle et 1 femelle,
- **Gecko nain de Williams** (*Lygodactylus williamsi*) : 4 individus,
- **Polyptère** (*Polypterus*) : 10 individus,
- **Bossu du Malawi** (*Cyrtocara moori*) : 10 individus,
- **Cichlidé du Dragon d'Argent** (*Pseudotropheus saulosi* Minos reef) : 10 individus,
- **Mecynorrhina ugandensis** (*Mecynorrhina ugandensis*) : 10 larves.



Sans oublier les invertébrés, poissons et autres « petites » espèces !

**Au total une 60^{aine} d'espèces accueillies
au sein d'Horizon Afrique**

Une nouvelle identité graphique affirmant son rôle de conservation et de connaissances scientifiques

Avec l'ouverture à venir du nouvel espace "Horizon Afrique" et avec l'arrivée à sa tête depuis septembre 2024 de son nouveau directeur Benoît Quintard, le Parc Zoologique & Botanique de Mulhouse souhaite capitaliser sur ses missions scientifiques de conservation et de connaissances des espèces menacées, de la faune comme de la flore.

Le Parc adopte une nouvelle identité qui symbolise ses valeurs. Cette nouvelle charte graphique va se décliner dans l'ensemble du Parc et sur l'ensemble de ses supports d'information.



Vidéo de présentation du nouveau logo à retrouver : [ici](#).

Une montée en puissance graphique à la hauteur de cette nouvelle étape historique pour le Parc.





Contact Presse

Orlane Foucault
Attachée de Presse
Mulhouse Alsace Agglomération (m2A)

06 45 86 16 47

orlane.foucault@m2A.fr